



THE OXFORD TCC OFFICIAL GUIDELINES



TABLA DE CONTENIDOS

- 4** ¡Bienvenido al Oxford Tutorial College Certificate!
- 5** Etapas del Oxford TCC
 - Diagnóstico
 - Prueba-Mock
 - Certificado
- 6** El Oxford TCC para usuarios básicos – A1/A2
 - A1 – Nivel Básico
 - A2 – Nivel Básico Superior
- 10** El Oxford TCC para usuarios independientes – B1/B2
 - B1 – Nivel intermedio
 - B2 – Nivel intermedio Superior
- 14** El Oxford TCC para usuarios competentes – C1/C2
 - C1 – Nivel avanzado
 - C2 – Nivel maestría / nativo
- 20** Las habilidades clave del Oxford TCC
 - Uso del inglés o gramática
 - Comprensión lectora
 - Comprensión auditiva
 - Expresión escrita
 - Expresión oral
- 26** Consejos generales para profesores y candidatos
- 28** The Oxford TCC - Preguntas frecuentes

¡BIENVENIDO AL OXFORD TUTORIAL COLLEGE CERTIFICATE!

Hemos diseñado el Oxford Tutorial College Certificate (Oxford TCC) con la meta de darle acceso a los estudiantes del inglés a una valoración certificada de logro y participación en el idioma inglés que les permita descubrir sus habilidades en un segundo idioma. Los materiales de nuestro examen son creados por un equipo de académicos de Londres, apoyados en un equipo de consultores regionales. El examen es administrado y calificado únicamente por profesionales hablantes nativos. El Marco Común de Referencia Europeo para las lenguas (MCER) es la directriz que usamos para evaluar los logros de los estudiantes del inglés, ya que es considerado como estándar internacionalmente.

De acuerdo con esta directriz, el Oxford TCC identifica las habilidades que el estudiante tiene en el momento. Todos los grados están divididos en tres principales niveles, empezando con los usuarios básicos, que incluye A1 (nivel básico) y A2 (nivel básico superior). Continúa con los estudiantes que se convierten en usuarios independientes, incluyendo un B1 (nivel intermedio) y un B2 (nivel intermedio superior). Finalmente, está el nivel competente, que consiste de C1 (nivel avanzado) y C2, que es maestría. El Oxford TCC evalúa todas las áreas del aprendizaje del idioma, incluyendo la comprensión lectora y auditiva, uso del inglés, expresión escrita y oral.

Cada candidato recibirá un Oxford Tutorial College Certificate de acuerdo a los resultados de su examen. Esto no solo les da una herramienta para medir su nivel de inglés, sino también una ventaja competitiva frente a sus compañeros. Sea que estén en la escuela, universidad o trabajo, esperamos que los candidatos encuentren muy útil a esta certificación, ya que les provee un nivel adicional de prestigio y una prueba de su habilidad lingüística.

RECUERDA QUE TENER UNA CERTIFICACIÓN INTERNACIONAL DE INGLÉS A NO ES ALGO EXTRA **¡ES UNA NECESIDAD!**

Equipo Académico de Oxford Education

¡Cambiando el mundo un candidato a la vez!

ETAPAS DEL OXFORD TCC EXPLICADAS

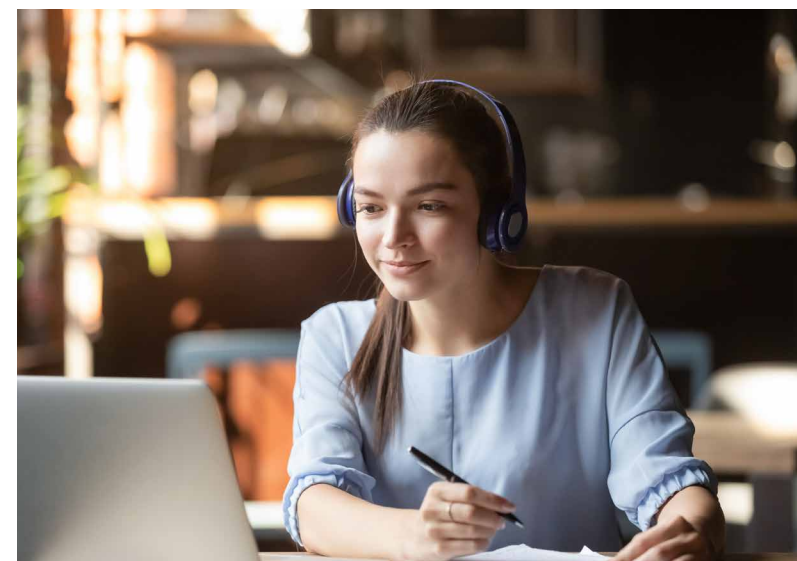
El Oxford TCC se lleva a cabo en tres etapas:

01. DIAGNÓSTICO

Objetivo: el examen diagnóstico detectará el nivel de inglés del aplicante, de acuerdo al MCER (de nivel A1 a C2).

¿Cómo funciona?: El diagnóstico analiza cuatro habilidades diferentes: Uso del inglés, comprensión lectora y comprensión auditiva. El candidato tendrá que responder a una serie de preguntas de opción múltiple. Basado en el número de respuestas correctas que haya obtenido el candidato, el sistema determinará el nivel del aplicante. Seguido a esto, el candidato hará la parte del examen de expresión escrita. El promedio de las cuatro habilidades determinará el nivel actual del candidato.

En la mayor parte de los casos el nivel actual será el que sugiramos para la evaluación de prueba mock y la certificación. Sin embargo, en caso de que un candidato esté muy cerca del límite para aprobar del 60%, puede ser que sugiramos que hagan el examen para el nivel superior del que tienen actualmente, ej: el candidato uno sacó más del 60% en el nivel A2 del diagnóstico y luego 58% en el nivel B1, su nivel actual es A2 pero le vamos a hacer la sugerencia del mock nivel B1.



02. PRUEBA - MOCK

Objetivo: la evaluación de prueba mock representa una oportunidad para los candidatos y los profesores para re evaluar el nivel de inglés del candidato, el que se detectó en el diagnóstico, para asegurar que los candidatos tomen el examen del nivel apropiado para su certificación. También les da la oportunidad de practicar más antes de la certificación, asegurando que el candidato esté suficientemente preparado.

¿Cómo funciona?: El examen evaluará tres habilidades: Uso del inglés, comprensión lectora y auditiva. Basado en los resultados del mock el sistema determinará si el examen de certificación se hará en el nivel establecido en el diagnóstico o en un nivel más bajo. El mock nunca recomendará un nivel superior al logrado en el diagnóstico.

En caso de que el candidato lo haga extremadamente bien en el mock, es importante recordar que los niveles sugeridos por el diagnóstico y el mock son nuestra pauta, usted es libre de rechazar nuestra decisión y elegir el nivel del candidato en cualquier momento. Sin embargo, esto incrementa el riesgo de que sus candidatos reprueben el examen de certificación, y no es recomendado.

03. CERTIFICACIÓN

Objetivo: la certificación es el examen con reconocimiento oficial. Después de haber presentado los exámenes diagnóstico y mock, el nivel del candidato debe estar ya claramente establecido. Si sus puntajes cumplen con el mínimo para aprobar, obtendrán el certificado Oxford TCC de acuerdo al nivel evaluado.

¿Cómo funciona?: los candidatos serán evaluado en 5 habilidades: Uso del Inglés, comprensión auditiva, comprensión lectora, expresión escrita y expresión oral, dando un análisis exhaustivo del nivel actual de inglés. La examinación de expresión oral se llevará a cabo por un hablante nativo del inglés, en línea o en persona.

EL OXFORD TCC PARA USUARIOS BÁSICOS A1-A2

En los niveles A1-A2, los candidatos deben mostrar:

- Entender los puntos principales de aportes estándar y claros de temas familiares.
- Describir en términos simples sus orígenes, su entorno y cuestiones de áreas de necesidad inmediata.
- Usar habilidades gramaticales funcionales en contextos pasado, presente y futuro, etc.
- Leer textos cortos y simples, y encontrar información específica y predecible.
- Entender frases y vocabulario común relacionado con áreas de relevancia personal.
- Entender los puntos importantes en mensajes cortos, claros y simples.

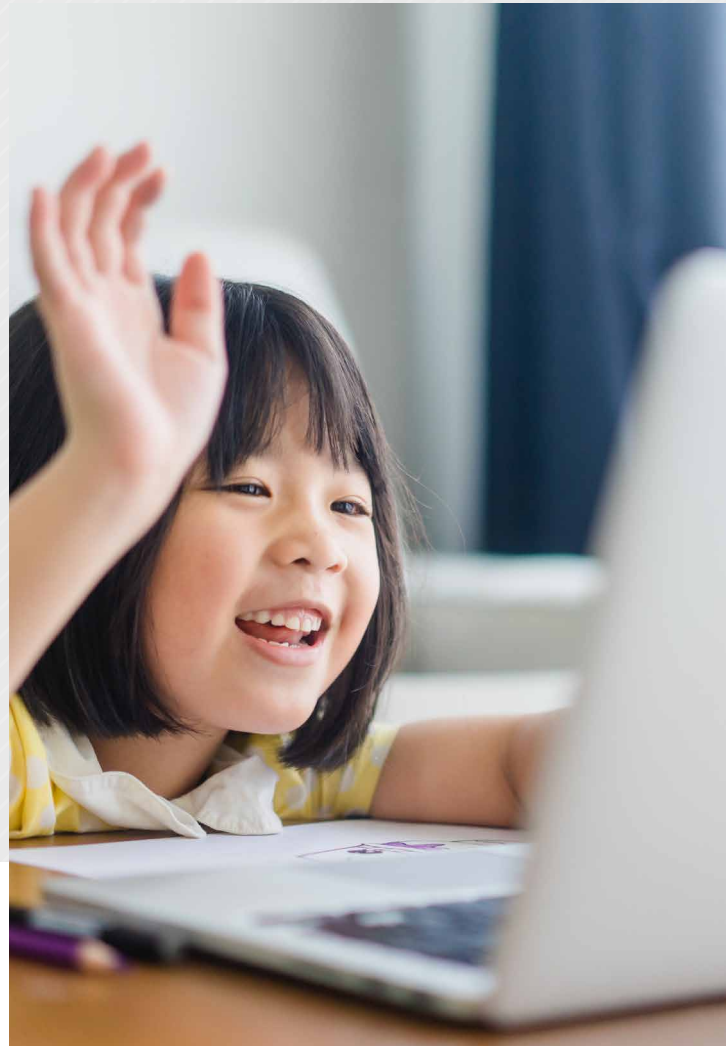
A1 - NIVEL BÁSICO

Este nivel es el primero de los 6 niveles de aprendizaje recomendados en el Marco Común de Referencia Europea para las lenguas (MCER). El nivel A1 evalúa el nivel de inglés del candidato al inicio de su aprendizaje.

USO DEL INGLÉS

Los candidatos deberán demostrar la habilidad de:

- Seleccionar la forma correcta del verbo "to be" acorde al sujeto de la oración para formar frases afirmativas e interrogativas en presente.
- Identificar la forma correcta del verbo auxiliar "to do" de acuerdo al sujeto de la oración y la forma correcta del verbo principal para formar frases interrogativas en el tiempo presente sencillo.
- Seleccionar la forma correcta del verbo que coincida



con el sujeto de la oración y el final correcto del verbo principal para formar frases afirmativas o interrogativas en el tiempo continuo actual.

- Reconocer la forma correcta del verbo que coincide con el sujeto de la frase con el fin de formar frases negativas en el actual tiempo progresivo.
- Reconocer el correcto uso de las preguntas - Wh en presente simple con el fin de pedir información.
- Relacionar la entrada visual con conocimientos gramaticales para seleccionar la preposición correcta que falta.
- Reorganizar cada uno de los elementos de una oración para estructurarla correctamente.



COMPRENSIÓN LECTORA

Los candidatos tendrán que demostrar la capacidad de:

- Mostrar comprensión del material apropiado para el nivel.
- Elegir la respuesta correcta de un conjunto de 2 o 3 opciones para responder preguntas de información general y más detallada sobre el texto.
- Elegir la respuesta correcta de un conjunto de opciones 'Verdadero' o 'Falso'.
- Usar estrategias durante la lectura para ayudar a recopilar el significado del texto.

EXPRESIÓN ESCRITA

Los candidatos tendrán que demostrar la capacidad de::

- Escribir textos cortos, describiendo lugares y personas, usando palabras simples y expresiones básicas.
- Escribir notas / invitaciones o hablar de sí mismos (por ejemplo, me gusta y disgustos, familia, etc.)

COMPRENSIÓN AUDITIVA

Los candidatos tendrán que demostrar la capacidad de:

- Mostrar comprensión de las conversaciones básicas sobre rutinas familiares y diarias.
- Elegir la respuesta correcta entre un conjunto de instrucciones 'Verdadero' o 'Falso' relacionadas con el contenido de audio.
- Usar estrategias durante la escucha para recopilar el significado del contenido de audio.
- Hacer coincidir la entrada de audio y visual para responder a información detallada sobre el contenido de audio.
- Mostrar comprensión general completando la información que falta.

EXPRESIÓN ORAL

Los candidatos tendrán que demostrar la capacidad de:

- Responder adecuadamente a simples saludos cotidianos.
- Reproducir vocabulario simple asociado con datos personales, situaciones y contextos específicos.
- Usar estructuras gramaticales simples (presente simple, presente continuo, pasado simple, pasado continuo y futuro 'will'/'going to', preposiciones básicas de lugar y tiempo, y palabras de conexión básicas (por ejemplo, 'y', 'pero') para hablar de lo que ven en las imágenes y de los eventos y situaciones cotidianas familiares.
- Expresar la comunicación básica haciendo y respondiendo preguntas simples sobre fotos y personas.
- Mostrar comprensión siguiendo instrucciones simples, identificando elementos básicos de las imágenes y encontrando diferencias entre dos imágenes.



A2 - NIVEL BÁSICO SUPERIOR

Este es el segundo paso después de iniciar el aprendizaje del idioma inglés. El nivel A2 en The Oxford TCC evalúa las habilidades académicas de los candidatos para decidir si están calificados para seguir avanzando hacia otros niveles.

USO DEL INGLÉS

Los candidatos tendrán que demostrar las habilidades requeridas en el nivel anterior, así como la capacidad de:

- Seleccionar la preposición de tiempo que falta correctamente ('at'/'on').
- Reconocer la forma correcta del verbo modal "puede" en formas afirmativas y negativas con el fin de hablar de capacidad / incapacidad.
- Seleccionar la forma correcta del verbo "para tener" que coincida con el sujeto en el tiempo simple actual.
- Distinguir entre presente continuo o futuro simple con el fin de hablar de eventos futuros.
- Reconocer la forma correcta de adverbios irregulares al modificar un verbo.
- Seleccionar entre la forma singular o plural de sustantivos incontables o sustantivos de masas que no pueda cuantificar o contar (por ejemplo, cabello o cabellos).
- Reconocer la forma correcta del verbo modal "debe" en formas afirmativas y negativas al dar consejos.
- Seleccionar la forma correcta del verbo "ser" que coincida con el sujeto de la oración para formar frases afirmativas, negativas o interrogativas en el pasado simple.
- Reconocer la forma correcta del verbo auxiliar "hacer" que coincida con el sujeto de la frase para formar frases negativas o interrogativas en el tiempo simple actual.



COMPRENSIÓN LECTORA

Los candidatos tendrán que demostrar las habilidades requeridas en el nivel anterior, así como la capacidad de:

- Mostrar comprensión de la idea general de textos apropiados para el nivel.
- Elegir la respuesta correcta entre un conjunto de 3 opciones para responder preguntas sobre información general y más detallada del texto.
- Usar estrategias durante la lectura para ayudar a recopilar el significado del texto.

COMPRENSIÓN AUDITIVA

Los candidatos tendrán que demostrar las habilidades requeridas en el nivel anterior, así como una capacidad de:

- Mostrar comprensión de material como informes de noticias y conversaciones básicas.
- Localizar y utilizar datos esenciales de una grabación con el fin de delinear información detallada.
- Hacer coincidir la entrada de audio con un conjunto de opciones para responder correctamente a las preguntas que prueban la comprensión.
- Usar estrategias durante la escucha para recopilar el significado de frases o vocabulario desconocidos.



EXPRESIÓN ORAL

Los candidatos tendrán que demostrar las habilidades requeridas en el nivel anterior, así como la capacidad de:

- Comunicar información sencilla sobre las actividades cotidianas.
- Mostrar un grado de control de formas gramaticales simples (presente simple / presente continuo, pasado simple / pasado continuo, futuro simple: voluntad / ir, preposiciones de tiempo, verbos modales).
- Expresar una secuencia de eventos utilizando estructuras de lenguaje simples y expresiones como "al principio", "entonces", "más tarde", "finalmente" y conjunciones como "y", "pero" o "porque".
- Usar comparaciones simples entre personas, objetos y actividades diarias.
- Reproducir expresiones muy cortas a pesar de que las pausas, los inicios falsos y la reformulación son evidentes.
- Expresar ideas y opciones respondiendo preguntas sencillas.

EXPRESIÓN ESCRITA

Los candidatos tendrán que demostrar las habilidades requeridas en el nivel anterior, así como la capacidad de escribir textos cortos:

- Descripción de experiencias pasadas (por ejemplo, escribir una carta corta para un amigo por correspondencia).
- Dar opiniones (por ejemplo, hacer una reseña de un programa de televisión).
- Describir una situación o rutina.
- Expresar deseos para el futuro.
- Usar frases y frases simples con conectores simples como 'y', 'pero' y 'porque'.

EL OXFORD TCC PARA USUARIOS INDEPENDIENTES B1 - B2

En los niveles B1 y B2, los candidatos mostrarán competencia proficiente para:

- Comprender una amplia gama de textos exigentes y más largos, además de reconocer significados implícitos.
- Hacer evaluaciones, deseos expresos, declaraciones de informes, inversiones, etc.
- Comprender las principales ideas de textos complejos sobre temas concretos y abstractos.
- Utilizar estructuras más complejas y reconocer patrones gramaticales cada vez más avanzados.
- Leer artículos e informes sobre problemas contemporáneos.
- Completar ejercicios bien estructurados sobre temas complejos, mostrando el uso controlado de patrones gramaticales.



B1 - NIVEL INTERMEDIO

En nivel B1, los candidatos demostrarán la competencia lingüística que cumple con los requisitos especificados por el Marco Común Europeo de Referencia para las Lenguas, que corresponde a los usuarios que tengan la fluidez necesaria para comunicarse con hablantes nativos con cierto esfuerzo, principalmente en temas conocidos.

USO DE INGLÉS

Los candidatos tendrán que demostrar las habilidades requeridas en el nivel anterior, así como la capacidad de:

- Seleccionar la forma correcta de adjetivos comparativos para describir las diferencias.
- Elegir las conjugaciones verbales correctas para

formar oraciones afirmativas en las formas “futuro simple” o “ir a”.

- Seleccionar la forma correcta de verbos para formar frases afirmativas, negativas e interrogativas en el presente perfecto.
- Distinguir entre “desde” y “para” en el tiempo perfecto presente cuando se habla de un punto en el pasado o un período de tiempo.
- Distinguir entre “suficiente” y “también” al indicar requisitos mínimos y máximos.
- Producir la forma correcta de verbos en el presente simple o futuro simple con el fin de formar las primeras oraciones condicionales.
- Modificar verbos para formar oraciones sin errores.



EXPRESIÓN ORAL

Los candidatos deberán demostrar las habilidades adquiridas en los niveles anteriores, así como para:

- Interactuar de forma coherente con un hablante nativo sobre temas cotidianos y temáticas de interés personal.
- Describir una imagen y hablar sobre ella durante un periodo de tiempo extendido (1 minuto)
- Aplicar conocimientos en gramática y léxico para participar en diferentes tipos de interacciones mientras hablan sobre eventos y su situación actual, experiencias pasadas y acontecimientos, proyectos futuros, gustos, preferencias y rutinas.
- Mostrar comprensión sobre las instrucciones de un nivel intermedio.
- Construir opiniones y mensajes de forma lógica, como una secuencia organizada que les haga comprensibles para el receptor con el que interactúen.

COMPRENSIÓN LECTORA

Los candidatos deberán demostrar las habilidades requeridas en los niveles anteriores, así como también la habilidad para:

- Elegir la respuesta correcta entre un conjunto de 3 opciones con el fin de demostrar comprensión en un texto de nivel intermedio.
- Elegir la respuesta correcta entre un conjunto de opciones de “Verdadero” o “Falso” y “no específico”.
- Emplear estrategias durante la lectura para recabar el significado a través del contexto del escrito.

COMPRENSIÓN AUDITIVA

Los candidatos deberán demostrar las habilidades requeridas en los niveles anteriores, así como también la habilidad para:

- Mostrar entendimiento de diálogos y monólogos acordes a su nivel como por ejemplo informes, anuncios y conversaciones.
- Localizar y utilizar datos esenciales del extracto de un audio para responder a preguntas con 3 o 4 opciones que evalúan la comprensión auditiva.
- Establecer un entendimiento general completando la información incompleta.
- Unir aportes auditivos y visuales con el fin de mostrar entendimiento sobre información detallada.

EXPRESIÓN ESCRITA

Los candidatos tendrán que demostrar las habilidades adquiridas en los niveles anteriores, así como su habilidad para escribir:

- Textos sencillos y coherentes sobre un conjunto determinado de temas familiares englobados en su ámbito de interés, conectando una serie de elementos más breves en una secuencia lineal (ej. Escribir una carta, un e-mail, etc.)



B2 - NIVEL INTERMEDIO-ALTO

El nivel B2 mide las destrezas que necesita el candidato para conseguir los estándares requeridos para este nivel por el MCER, lo que corresponde a que cuenten con la fluidez necesaria para comunicarse sin esfuerzo con hablantes nativos.

USO DEL INGLÉS

Los candidatos tendrán que demostrar las habilidades que se requieren en los niveles anteriores, así como también la habilidad para:

- Seleccionar la forma correcta del verbo correspondiente a las estructuras de inversión de sujeto-verbo.
- Producir las formas correctas en el pasado simple o el futuro en el pasado con el fin de formar oraciones del segundo condicional.
- Seleccionar la forma correcta del verbo "must" en forma afirmativa y negativa.
- Reescribir oraciones en el presente y en la voz pasiva del presente continuo.
- Tratar correctamente con preguntas que requieren el entendimiento del "reported speech".
- Seleccionar la forma correcta del verbo auxiliar "will" para formar oraciones afirmativas y negativas en condicional (zero and first).
- Identificar la forma y el tiempo verbal correctos del verbo auxiliar "have" para formar oraciones negativas en el primer condicional.
- Determinar la construcción gramática correcta para los adjetivos comparativos y superlativos.



COMPRENSIÓN LECTORA

Los candidatos deberán demostrar las habilidades requeridas en los niveles anteriores, al igual que la habilidad para:

- Elegir la opción correcta en un conjunto de 3 o 4 opciones con el fin de señalar información general y detallada del texto.
- Elegir la respuesta correcta entre dos columnas de ocho opciones, una opción innecesaria incluida, con el fin de destacar información general del texto.

EXPRESIÓN ORAL

Los candidatos deberán demostrar las habilidades requeridas en los niveles anteriores, al igual que la habilidad para:

- Mostrar un alto grado de control sobre un conjunto de formas gramaticales simples y complejas para comunicarse de forma fluida y exacta.
- Expresar opiniones hablando sobre eventos, experiencias pasadas, preferencias transmitiendo acuerdo o desacuerdo y/o sentimientos (positivos o negativos).
- Conversar con un hablante nativo sobre temas familiares sin premeditación y sin temor a contratiempos o pérdida del hilo de la interacción.
- Especular sobre imágenes y hablar sobre ellas durante un periodo de tiempo amplio, aunque vacilando por momentos.
- Emplear cierto rango de conectores o marcadores textuales cohesivos.
- Conversar de forma certera con un buen rango de vocabulario apropiado y complejo.
- Presentar información de manera lógica, en una secuencia organizada.
- Responder a preguntas más complejas sustentadas por recursos visuales y mostrar entendimiento sobre respuestas simples.



COMPRENSIÓN ORAL

Los candidatos deberán demostrar las habilidades requeridas en los niveles anteriores, al igual que la habilidad para:

- Mostrar entendimiento sobre conversaciones complejas como reportajes, entrevistas y noticias.
- Elegir la respuesta correcta de un conjunto de 3 o 4 opciones para demostrar un entendimiento claro de extractos de audio que contienen un discurso ágil y complejo.
- Elegir la opción correcta entre un conjunto de "True" o "False" y "Does not specify" para señalar contenido preciso sobre monólogos complejos y dialectos.
- Seguir la conversación con hablantes nativos en velocidades convencionales e inalteradas.

EXPRESIÓN ESCRITA

Los candidatos deberán demostrar las habilidades requeridas en los niveles anteriores, al igual que la habilidad para:

- Escribir textos con claridad y de forma detallada, empleando tiempos verbales simples, compuestos y el "reported speech" (directo e indirecto).
- Escribir sobre gran variedad de temáticas, sintetizando y evaluando la información y los argumentos desde numerosos recursos. Además, deben ser capaces de expresar su opinión sobre un tema específico.

THE OXFORD TCC FOR USUARIOS COMPETENTES C1 - C2



- Estudiar asignaturas demandantes en el nivel académico más alto.
- Realizar notas útiles para ellos mismos y sus compañeros, incluso cuando la temática es compleja y/o desconocida.
- Escribir y resumir escritos complejos.
- Entender cualquier tipo de idioma hablado, sea en directo o transmisión, en una velocidad nativa rápida.
- Seguir interacciones complejas entre equipos en discusiones de grupo y debates, incluso en temáticas abstractas, complejas o desconocidas.
- Extraer información específica de escasa calidad, anuncios públicos con un audio distorsionado.
- Entender información técnica compleja, como las instrucciones de operaciones o especificaciones de productos y servicios familiares.
- Entender contenido de películas, obras de teatro, televisión y radio casi tanto como lo haría un hablante nativo.
- Leer con facilidad virtualmente cualquier forma de lenguaje escrito.
- Explorar textos en busca de información relevante, y diferenciar el tema general del texto.
- Parafrasear o resumir de forma efectiva.
- Emplear lenguaje para propósitos sociales de forma flexible y efectiva.
- Hablar sobre problemas complejos o sensitivos, y tratar con preguntas difíciles con confianza.
- Negociar y persuadir de manera efectiva en un contexto internacional.
- Participar en todo tipo de conversaciones o discusiones con hablantes nativos sin esfuerzo.
- Seguir y contribuir a interacciones complejas entre terceras partes en discusiones grupales.
- Utilizar el teléfono con confianza, incluso si la conexión es mala o el que está al otro lado de la línea tiene un acento no convencional.
- Dar explicaciones coherentes.
- Responder a preguntas impredecibles.
- Emplear señales contextuales, gramaticales y léxicas para inferir actitud, estado de ánimo e intenciones y anticipar lo que vendrá.
- Hacer un uso apropiado de expresiones idiomáticas y coloquialismos.
- Seleccionar una formulación apropiada de un amplio rango de opciones lingüísticas para expresarse con claridad, sin tener que limitarse a la hora de hablar.
- Realizar un uso adecuado de estructuras gramaticales complejas.
- Mantener consistentemente un alto grado de precisión gramatical.
- Dominar el inglés a un nivel sobresaliente.

C1 - NIVEL AVANZADO

El nivel C1 de Oxford TCC garantiza que el recorrido del candidato por el idioma ha sido un éxito y certifica que ha alcanzado un nivel avanzado de inglés con conocimientos que van mucho más allá de la rutina y las interacciones cotidianas normales, es decir, sobre temas académicos y profesionales.

USO DEL INGLÉS

Los candidatos tendrán que demostrar las habilidades requeridas en los niveles anteriores, así como la capacidad de:

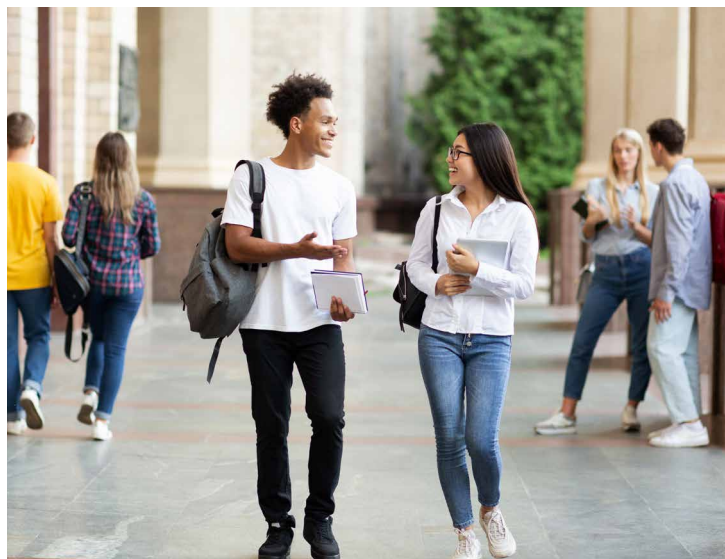
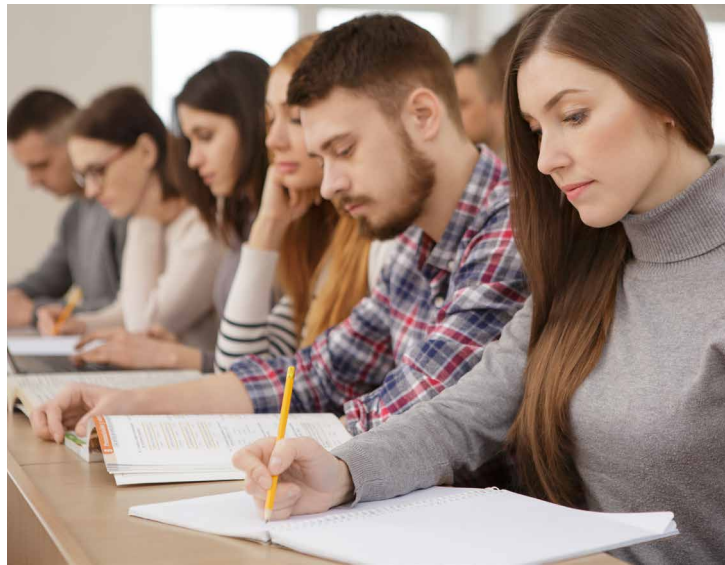
- Seleccionar la forma correcta de los verbos auxiliares para formar inversiones utilizando adverbios negativos al principio de la frase.
- Seleccionar la forma correcta del verbo correspondiente a la estructura "I wish" al hablar de situaciones o acontecimientos imaginarios o hipotéticos en el presente o en el pasado.
- Seleccionar la forma correcta del verbo correspondiente a la estructura "would rather" cuando se trata de expresar una preferencia sobre cosas que queremos que haga otra persona.
- Relacionar correctamente preposiciones y verbos para crear verbos preposicionales.
- Elegir la estructura correcta para formar una frase hipotética con "que".
- Seleccionar la forma correcta de un verbo para completar frases en cualquier tiempo, modo o voz.
- Tratar correctamente los pronombres relativos para completar oraciones con precisión.



COMPRESIÓN LECTORA

Los candidatos tendrán que demostrar las habilidades requeridas en los niveles anteriores, así como la capacidad de:

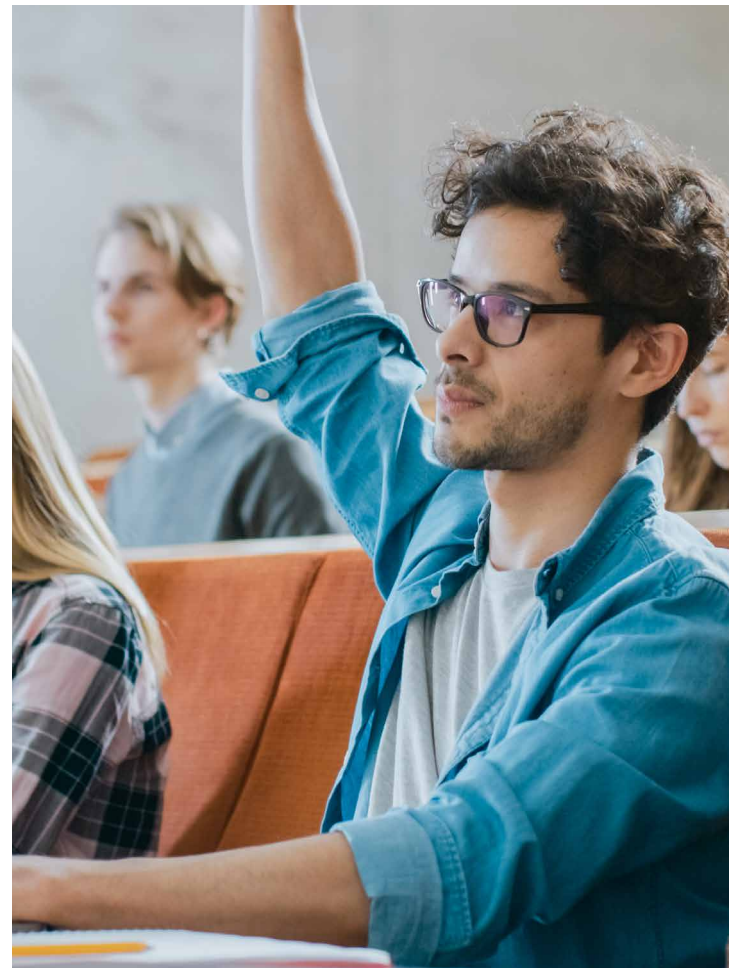
- Demostrar comprensión de textos extremadamente detallados mediante la identificación y el análisis de las ideas principales, los detalles de apoyo y los patrones de organización y desarrollo.
- Inferir la intención del escritor captando diferencias sutiles en la selección de palabras para dar énfasis, ironía o exageración.
- Elegir la respuesta correcta entre un conjunto de opciones "Verdadero", "Falso" y "No específica" para demostrar una comprensión completa del texto.



COMPRESIÓN AUDITIVA

Los candidatos deberán demostrar las habilidades requeridas en los niveles anteriores, así como la capacidad de:

- Demostrar la comprensión de una amplia variedad de monólogos, diálogos y conversaciones complejas, como programas de radio o narraciones históricas.
- Elegir la respuesta correcta entre un conjunto de 4 opciones para demostrar la comprensión del extracto de audio.
- Comprender con matices las intenciones y los puntos de vista del hablante sobre temas complejos.
- Utilizar estrategias durante la reproducción del audio para entender el significado de casi cualquier discurso sobre temas conocidos o desconocidos a partir del contexto, la entonación y el patrón de interacción de las ideas, utilizando un lenguaje claro, fluido y bien organizado, sin demasiadas dificultades.



EXPRESIÓN ORAL

Los candidatos deberán demostrar las habilidades requeridas en los niveles anteriores, así como la capacidad de:

- Componer, intercambiar y expresar ideas y opiniones empleando una amplia gama de estructuras gramaticales y léxico hablando sobre temas y situaciones familiares y no familiares, participando en varios tipos de interacción con facilidad y eficacia, mostrando sólo errores menores.
- Utilizar correctamente el vocabulario apropiado y adecuado en una amplia variedad de temas sin impedir el flujo natural de la conversación que mantendría un hablante nativo.
- Construir y formular preguntas largas y cortas, respuestas y frases pertinentes al tema y a la situación.
- Implicarse en varios tipos de interacción; plantear hipótesis, comparar, contrastar, interpretar, juzgar, apoyar y justificar perspectivas.
- Seleccionar un lenguaje preciso y relevante para estar de acuerdo o en desacuerdo sobre temas y situaciones variadas y aportar conclusiones.
- Crear y mantener una comunicación efectiva durante un periodo de tiempo prolongado siguiendo los giros naturales que toman las conversaciones a nivel nativo.
- Crear y mantener una comunicación eficaz combinando elementos de pronunciación (entonación, acento, ritmo) con precisión, utilizando los sonidos correctos y acentuando los elementos precisos de las palabras y de los enunciados.
- Razonar una situación para llegar a una conclusión decisiva.



EXPRESIÓN ESCRITA

Los candidatos deberán demostrar las habilidades requeridas en los niveles anteriores, así como la capacidad de:

- Redactar textos claros y bien estructurados sobre temas complejos, subrayando las cuestiones más destacadas, ampliando y apoyando los puntos de vista con cierta extensión, con puntos subsidiarios, razones y ejemplos pertinentes, y terminando con una conclusión adecuada.
- Redactar textos complejos, eligiendo al mismo tiempo el estilo apropiado para la escritura. Debe ser capaz de emplear la estructura y las convenciones de una variedad de géneros escritos, variando el tono, el estilo y el registro según el destinatario, el tipo de texto y el tema.
- Sabe expresarse con claridad y precisión en la correspondencia personal, utilizando el lenguaje con flexibilidad y eficacia, incluyendo el uso emocional, alusivo y en tono de broma.

C2 - NIVEL DE MAESTRÍA

El nivel C2 es el más alto y avanzado de los seis niveles de aprendizaje establecidos en el Marco Común Europeo de Referencia para las Lenguas. Certifica una comprensión lingüística suficiente para desenvolverse perfectamente en cualquier tipo de ejercicios con gran precisión semántica y gramatical. A los candidatos se les exige un alto grado de especialización y complejidad, que va mucho más allá de la fluidez en situaciones cotidianas.

USO DEL INGLÉS

Los candidatos deberán demostrar las habilidades requeridas en los niveles anteriores, así como la capacidad de:

- Identificar el sustantivo correcto con un sufijo añadido para completar una frase.
- Fusionar impecablemente verbos y preposiciones para crear correctamente cualquier verbo-preposicional según una definición dada, y elegir entre opciones aparentemente similares.
- Elegir las formas correctas de elipsis y sustitución al reformular ideas.
- Seleccionar la palabra correcta y adecuada de un conjunto de 3 o 4 opciones similares dependiendo del significado de una frase.
- Reconstruir frases con las pistas dadas.
- Formar frases afirmativas en todos los tiempos, voces y modos, incluyendo el futuro. Formar oraciones con pronombres reflexivos.
- Formar oraciones con determinantes posesivos interrogativos.
- Reconocer el pronombre relativo correcto entre un conjunto de 3 o 4 opciones para completar una frase.



EXPRESIÓN ESCRITA

Los candidatos tendrán que demostrar las habilidades requeridas en los niveles anteriores, así como la capacidad de:

- Escribir con fluidez textos e ideas claras u opiniones utilizando expresiones complejas, estructuras gramaticales con total precisión.
- Escribir textos complejos (por ejemplo, un artículo, un ensayo, una carta, un informe, una reseña, etc.) con un estilo apropiado y eficaz y una estructura lógica que ayude al lector a identificar los puntos significativos.
- Puede producir informes, artículos o ensayos claros, fluidos y complejos que presenten un caso o den una apreciación crítica de propuestas u obras literarias.
- Es capaz de escribir relatos y descripciones de experiencias totalmente absorbentes con un estilo adecuado al género adoptado.

COMPRENSIÓN LECTORA

Los candidatos deberán demostrar las habilidades requeridas en los niveles anteriores, así como la capacidad de:

- Mostrar comprensión de una amplia variedad de textos muy complejos y específicos, como artículos especializados y obras literarias.
- Seleccionar el vocabulario adecuado del texto para ayudar a la comprensión general.
- Utilizar una amplia variedad de vocabulario complejo para descifrar temas e intenciones complejas.

COMPRENSIÓN AUDITIVA

Los candidatos deberán demostrar las habilidades requeridas en los niveles anteriores, así como la capacidad de:

- Demostrar comprensión de cualquier tipo de lenguaje hablado, incluso cuando se pronuncie a una velocidad nativa rápida y contenga algún grado de terminología desconocida.
- Identificar las intenciones del hablante captando las sutiles diferencias de tono y selección de palabras para leer entre líneas.
- Seleccionar la respuesta correcta entre un conjunto de 3 o 4 opciones para demostrar la comprensión de la información especificada e implícita del extracto de audio.
- Utilizar estrategias durante la reproducción del audio para entender el significado de expresiones o palabras desconocidas a partir de una serie de indicios.
- Distinguir entre hechos e inferencias.
- Demostrar comprensión de una amplia gama de material de audio grabado, identificar puntos de detalle, incluyendo actitudes implícitas y relaciones entre los hablantes.

EXPRESIÓN ORAL

Los candidatos tendrán que demostrar las habilidades requeridas en los niveles anteriores, así como la capacidad de:

- Presentar y desarrollar argumentos, opiniones e ideas claras y fluidas con una estructura eficaz, lógica y organizada.
- Mantener el control gramatical de un lenguaje elaborado y utilizar toda la gama de construcciones de forma natural y adecuada, con muy poca frecuencia de inadecuación.
- Comunicarse con éxito y precisión sobre cualquier tema a la velocidad dictada por su interlocutor sin sufrir malentendidos o formulaciones imprecisas.
- Utilizar un buen dominio de las expresiones idiomáticas con conciencia de los niveles connotativos de significado.
- Producir piezas discursivas coherentes utilizando adecuadamente toda la gama de palabras de conexión y recursos de cohesión.
- Contribuir a un discurso conjunto tomando turnos con total naturalidad, haciendo referencias, alusiones, comparando y contrastando, apoyando y justificando puntos de vista.
- Utilizar con exactitud y precisión toda la gama de elementos de pronunciación (acento, entonación, rítmica, etc.) para mejorar la comunicación más allá del significado literal de las palabras habladas.



LAS COMPETENCIAS CLAVE DEL OXFORD TCC

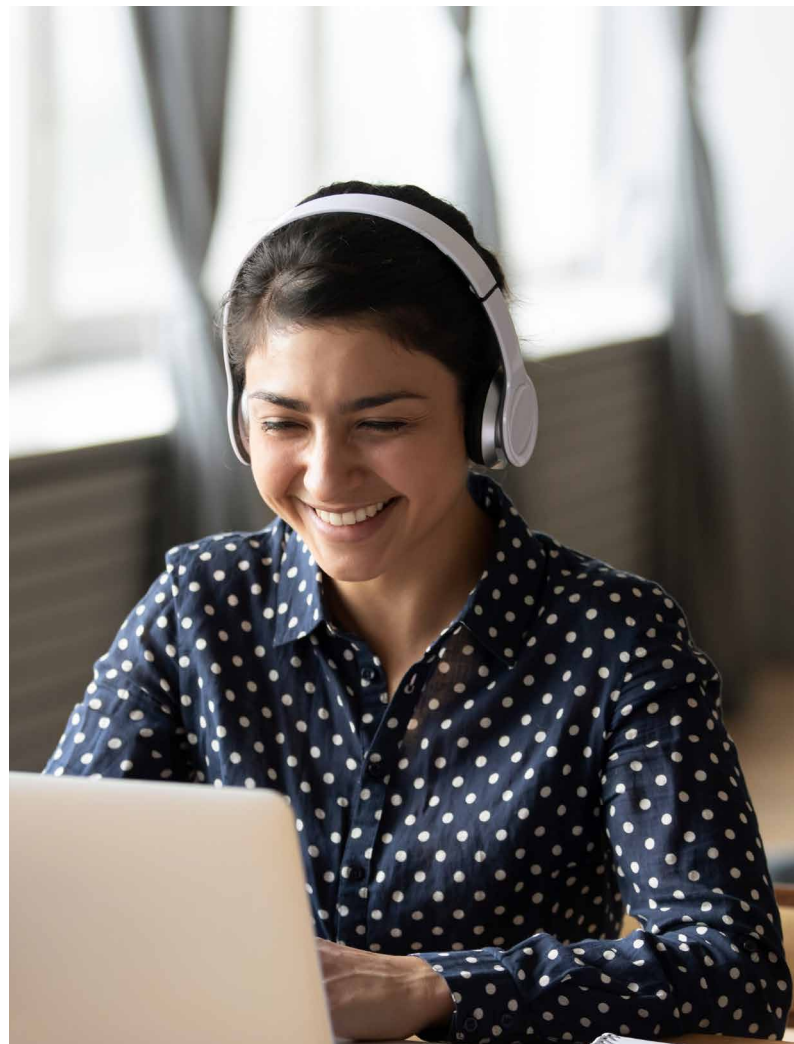
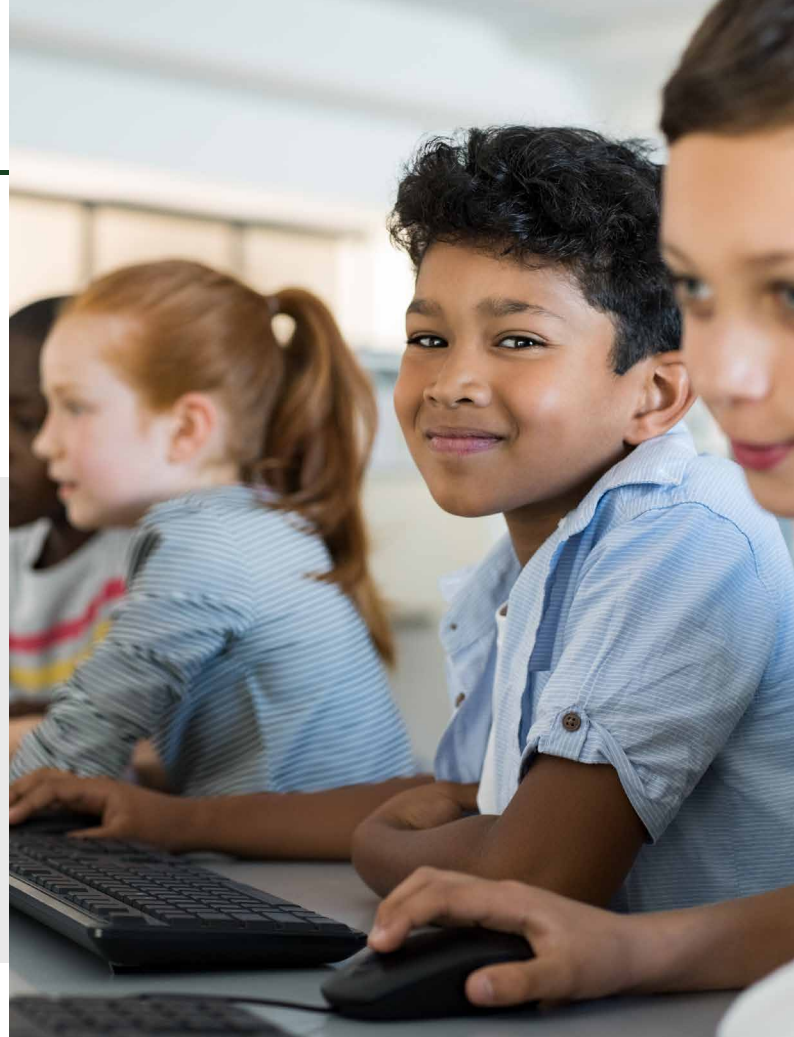
01. USO DEL INGLÉS

Esta parte del examen evalúa los conocimientos y el dominio de la lengua por parte de los candidatos. Dependiendo del nivel obtenido en la Prueba de Diagnóstico (A1 a C2), se les examinará del uso de diferentes estructuras gramaticales, tal y como se indica en la descripción proporcionada en esta Guía para cada nivel.

RECOMENDACIONES PARA LOS PROFESORES

Asegúrese de que sus candidatos:

- Tengan un conocimiento adecuado del nivel de las estructuras gramaticales y hayan practicado las estructuras que se examinarán (se proporciona información detallada al respecto junto a cada nivel en la sección anterior de la Guía).
- Intenten practicar con ejercicios cronometrados en línea, para que se acostumbren a trabajar bajo presión de tiempo.
- Lean siempre atentamente las instrucciones antes de responder a una pregunta.
- Presten atención a la ortografía y a las mayúsculas si la pregunta implica rellenar un espacio en blanco, reescribir, etc.
- Dispongan de tiempo suficiente al final para comprobar sus respuestas antes de avanzar a la siguiente sección.



02. COMPRENSIÓN LECTORA

Esta parte del examen evalúa la capacidad de los candidatos para leer y comprender la lengua inglesa. Tendrán que leer un texto y luego responder a preguntas sobre su contenido que demostrarán su capacidad de comprensión.

RECOMENDACIONES PARA LOS PROFESORES

Asegúrese de que sus candidatos:

- Lean una gran variedad de textos sobre diferentes temas, en la biblioteca o en Internet. Los niveles más bajos (A1/A2) se beneficiarían de la lectura de artículos cortos, cuentos, lecturas graduadas para su nivel (por ejemplo, Sherlock Holmes para el nivel A2), etc. Los usuarios independientes (B1/B2) podrían leer materiales similares, aunque con un mayor nivel de dificultad, y los usuarios avanzados (C1/C2) podrían leer artículos, informes, cuentos, novelas, biografías, etc.
- Algunos buenos recursos en línea para estudiantes de inglés son Breaking News English y BBC Learning English (para todos los niveles), o Time for Kids (para niveles inferiores). Revistas como The New Yorker, The Economist o la revista 1843 de The Economist son también buenos recursos para los lectores más avanzados.
- Tengan suficiente práctica con las habilidades de lectura esenciales, como la lectura rápida (leer el texto rápidamente para obtener la idea principal), el escaneo (leer el texto para encontrar cierta información), así como la lectura de detalles (leer cuidadosamente para entender todo).
- Cuando lean por placer o para preparar el examen, anoten las palabras que no conozcan y su



significado en un "libro de palabras"; si lo repasan constantemente, podrán ampliar su vocabulario, lo que a su vez les ayudará durante la parte de lectura del examen.

- Lean primero el texto durante el examen para saber dónde encontrar las respuestas a las preguntas. A continuación, deben intentar responder a las preguntas; pueden volver a leer el texto si todavía no saben las respuestas a algunas de las preguntas.
- No utilicen sus opiniones personales o sus conocimientos generales para responder a las preguntas: deben asegurarse de que la respuesta está contenida en el texto.
- No se desanimen ante el vocabulario difícil (para niveles B1 y superiores) - practiquen la obtención del significado de palabras y frases desconocidas a partir del contexto.

03.

COMPRESIÓN AUDITIVA

La parte de comprensión auditiva del examen pone a prueba la capacidad de los candidatos para escuchar y comprender a personas que están hablando en inglés en diversos contextos. Tendrán que escuchar una serie de extractos de audio y luego responder a una serie de preguntas sobre ellos para demostrar su comprensión auditiva.

RECOMENDACIONES PARA LOS PROFESORES

Asegúrese de que sus candidatos:

- Escuchen a los hablantes nativos tanto como puedan, por ejemplo, a través de recursos en línea, como videoclips, emisoras de radio, podcasts, charlas, así como sitios web diseñados específicamente para estudiantes de inglés (por ejemplo, Learn English Teens del British Council). Para niveles más avanzados, los telediarios, los documentales, las TED Talks, las obras de teatro, las series de televisión y las películas en inglés también representan recursos importantes.
- Escuchen el fragmento de audio por primera vez mientras leen las preguntas, para ver en qué parte del fragmento encontrarán la respuesta. Deben intentar prestar atención al audio y a las preguntas al mismo tiempo, ya que ésta podría ser la estrategia más eficaz en cuanto al tiempo.
- Sean conscientes de que pueden escuchar por segunda vez para responder a las preguntas que se perdieron al escuchar por primera vez, así como comprobar las respuestas que dieron.
- No se preocupen si se pierden una pregunta: deben continuar con las otras preguntas y luego volver a escuchar la información que falta.
- Sean conscientes de que no serán sancionados por las respuestas incorrectas.



04.

EXPRESIÓN ESCRITA

La parte de escritura para el Oxford TCC pondrá a prueba la capacidad de los candidatos para escribir en inglés con la mayor claridad y fluidez posible para su nivel. Los candidatos recibirán un tema junto con instrucciones sobre lo que deben escribir.

CRITERIOS DE EVALUACIÓN

- **TAREA** – ¿Es el candidato capaz de seguir las instrucciones?
- **ORTOGRAFÍA** – ¿El candidato es capaz de evitar las faltas ortográficas innecesarias?
- **VOCABULARIO** – ¿Es el candidato capaz de utilizar las palabras adecuadas para expresar una idea en el contexto correcto?
- **GRAMÁTICA** – ¿Es el candidato capaz de utilizar una variedad de estructuras para expresar sus ideas?
- **PUNTUACIÓN** – ¿El candidato es capaz de utilizar la puntuación correcta en todo momento?
- **SENTIDO** – ¿La combinación de todo lo anterior crea pasajes que tienen sentido?

RECOMENDACIONES PARA LOS PROFESORES

Asegúrese de que sus candidatos:

- Intenten escribir en inglés en la medida de lo posible. Practique con ellos ejercicios escritos en clase. Fuera del aula pueden intentar escribir mensajes o correos electrónicos a sus amigos y pedirles que les respondan.
- Practiquen la redacción de textos de la misma longitud que la requerida para su nivel, con las mismas limitaciones de tiempo. Pueden hacer que un profesor califique sus escritos según los criterios de calificación de Oxford TCC.
- Encuentren en Internet modelos de respuestas para escribir piezas de su nivel, para ver cómo deben estructurarse las respuestas y qué tipo de vocabulario/estructuras gramaticales se les exigirá.
- No utilicen palabras de la pregunta al responderla: intenten utilizar sus propias palabras en la medida de lo posible para demostrar que pueden producir un lenguaje escrito y no sólo copiarlo.
- Lean atentamente la tarea y planifiquen una respuesta que responda exactamente a lo que se pide antes de empezar a escribir.
- Estructuren sus escritos de forma lógica y clara.
- Dejen tiempo para revisar lo que han escrito antes de presentar la sección.



05.

EXPRESIÓN ORAL

La parte oral del Oxford TCC evalúa la capacidad de los candidatos para hablar inglés. Esta parte se realiza de forma presencial o en línea. Los candidatos serán evaluados por dos examinadores cualificados.

La razón de tener dos examinadores es que proporcionarán dos evaluaciones independientes del nivel de inglés de los candidatos. Uno de los examinadores -el interlocutor- realizará el examen, mientras que el segundo se centrará únicamente en escuchar y evaluar el nivel de inglés del candidato, sin participar en la interacción. Para el nivel A1, los candidatos serán evaluados individualmente, mientras que para el nivel A2 y superiores los candidatos serán evaluados por parejas.

ESTRUCTURA

- **Parte 1:** el examinador hará preguntas sobre la identidad del candidato, así como sobre temas familiares o generales (por ejemplo, familia, escuela, hobbies).
- **Parts 2 - 3:** el candidato tendrá que interactuar con el examinador y/o con el otro candidato que realiza la prueba al mismo tiempo, hablando sobre temas proporcionados por el examinador o analizando el contenido de ciertas imágenes que se les entregan.

RECOMENDACIONES PARA LOS PROFESORES

Asegúrese de que sus candidatos:

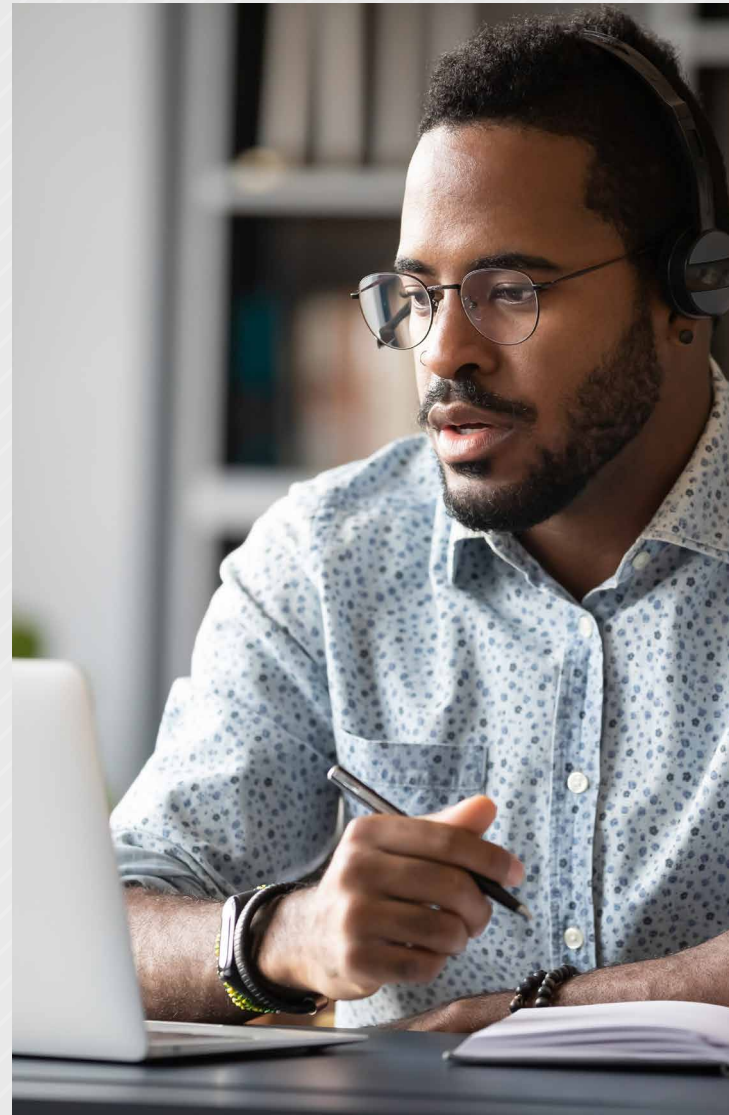
- Puedan deletrear su nombre correctamente.
- Aprovechen todas las oportunidades que tengan en la preparación del examen para hablar en inglés (ya sea con amigos, profesores, etc.)
- Desarrollen su capacidad de expresión oral practicando en clase, simulando el examen oral.
- Por ejemplo, pueden probar a ver fotos con un amigo y hacerse preguntas mutuamente sobre ellas, o mirar una foto solos e intentar hablar de ella durante todo el tiempo que puedan.
- Sepan que lo que se evalúa en el examen es su nivel de inglés y no su opinión personal.
- Estar lo más relajado posible antes y durante el examen.
- Saber que tienen que escuchar atentamente las instrucciones del examinador y responder de la forma más completa y clara posible.
- Se centran en la tarea encomendada por el examinador y dan respuestas basadas en ella.
- Pedir al examinador que les repita las instrucciones si no las entienden (no se les penalizará por ello).
- Hablar en voz alta para que los examinadores puedan escucharles con claridad.
- No se asusten si se olvidan de una palabra en particular: deben seguir adelante e improvisar o seguir adelante por completo.
- Escuchar lo que dice su compañero durante el examen cuando se supone que interactúan entre sí. Deben intentar responder a los comentarios que hace su compañero para mostrar comprensión y etiqueta de hablante/oyente (extremadamente importante en los niveles superiores).
- No se permitan a sí mismos ni a su compañero dominar la conversación, tomen la iniciativa pero también permitan a su compañero los turnos de palabra.
- Son conscientes de que sólo pueden hablar en inglés durante el examen (si no lo hacen, serán sancionados).
- Son conscientes de que no pueden ayudar a su compañero cuando no es su turno de palabra.



CONSEJOS GENERALES PARA PROFESORES Y CANDIDATOS

PREPARACIÓN DE LOS CANDIDATOS

- Explique a sus candidatos las tres etapas del examen.
- Pídeles que sigan las instrucciones.
- Prepare una lista de las instrucciones escritas más comunes que se utilizan en el examen.
- Haga que los candidatos trabajen con estas instrucciones en los ejercicios de clase.
- Practicar ejercicios cronometrados en clase, sobre todas las secciones del examen.
- Después del examen de diagnóstico, organice una sesión de retroalimentación para conocer las experiencias y dudas de los candidatos, y asegúrese de trabajar con ellos para reforzar sus puntos débiles para las siguientes etapas de la certificación.
- Infórmeles de lo que se les va a examinar y anímeles a que se preparen a fondo, utilizando la información relevante para su nivel.



LISTA DE CONTROL DEL EXAMEN PARA EL CANDIDATO

- Lleva tu documento de identidad.
- Entrega tu teléfono a tu profesor antes de entrar al examen (¡los móviles no están permitidos!)
- Comprueba tu ordenador.
- Planifica tu tiempo.
- No pierdas de vista el reloj.
- No abandones la página del examen.
- No olvides revisar las instrucciones.
- Comprueba si la conexión a Internet funciona bien.
- No olvides llevar tus auriculares.
- Tómate tu tiempo para leer atentamente las instrucciones.
- Comprueba tu respuesta antes de enviarla.
- Es muy importante pulsar el botón SUBMIT al terminar el test.

ANTES DE LA PRUEBA

- Asegúrese de que sus candidatos están acostumbrados a trabajar con ordenadores.
- Compruebe que los nombres de sus candidatos son correctos.
- Compruebe que el correo electrónico está en uso.
- Imprima la información (nombre, contraseña, código, correo electrónico) y entréguela a los candidatos el día de la prueba.

DURANTE LA PRUEBA

- Asegúrese de que los candidatos tienen acceso a una conexión a Internet estable.
- Asegúrese de que los candidatos tengan un nivel de supervisión adecuado, para garantizar que no se produzcan plagios (si se detecta un caso de plagio, esto dará lugar a sanciones y a la descalificación).
- Es importante que no cunda el pánico, ni en usted ni sus candidatos. - si hay algún problema durante la prueba, ten a mano el número de teléfono móvil del departamento de operaciones de Oxford Education, ellos podrán ayudarte.

DESPUÉS DEL EXAMEN

- Una vez terminados y calificados todos los exámenes, Oxford Education te enviará por correo electrónico las calificaciones de cada uno de tus candidatos y sus puntuaciones en todas las habilidades evaluadas. Esto te ayudará a saber en qué tienes que trabajar para apoyar a tus candidatos y reforzar sus puntos débiles.
- En pocas semanas recibirás en tu institución los certificados Oxford TCC (una semana para recibir los resultados de las pruebas de diagnóstico y simulacro y tres semanas para la prueba de certificación) ¹

¹ El período mencionado comienza a partir del día en que el último candidato haya terminado su examen.



THE OXFORD TCC - PREGUNTAS FRECUENTES

1. ¿Cómo se ponderan las cinco habilidades evaluadas en el Oxford TCC en la puntuación final?

Diagnóstico: 20% Uso del Inglés, 25% Comprensión Lectora, 25% Comprensión Auditiva, 30% Expresión Escrita

Mock: 30% Uso del Inglés, 35% Comprensión Lectora, 35% Comprensión Auditiva

Certificación: 20% Uso del Inglés, 20% Comprensión Lectora, 20% Comprensión Auditiva, 20% Expresión Escrita, 20% Expresión Oral

2. ¿Cuál es el calendario sugerido para los candidatos que realizan las tres fases del Oxford TCC?

Diagnóstico: Septiembre; **Mock:** Enero;

Certificación: Marzo - Junio

3. ¿Existen ajustes razonables para los examinados en situación de discapacidad?

Podemos ofrecer ajustes como tiempo extra y descansos supervisados durante el examen. Es imprescindible que se ponga en contacto con nuestro equipo de antemano si uno de sus candidatos tiene alguna situación de discapacidad que debamos conocer.

4. Un candidato no se desempeñó lo mejor que pudo en la prueba de diagnóstico / prueba-mock. ¿Es posible que tomen el examen de certificación a un nivel superior?

Si. Si tiene una razón válida para creer que el nivel de inglés de su candidato es más alto de lo que sugieren los resultados de diagnóstico / prueba-mock, puede elegir seleccionar un nivel diferente para que su candidato obtenga su certificado. Sin embargo, tenga en cuenta que esta decisión es suya y si el candidato no alcanza el nivel que usted solicita, no podrá volver a tomar la prueba hasta la próxima vez.

5. ¿Qué sucede si mi candidato está ausente el día del examen?

Si están ausentes por una razón médica, deben proporcionar una nota del médico que muestre el motivo de su ausencia. En ese caso, la prueba se puede reprogramar. En cualquier otro caso, los candidatos no pueden volver a realizar el examen otro día.

6. ¿Qué sucede si mi candidato se enferma durante el examen?

Debe llamar a nuestro equipo de operaciones de inmediato para notificarnos lo que sucedió y ver si podemos reprogramar el examen para otro día.

7. ¿Mis candidatos necesitan tener un compañero para su prueba oral?

Sí, para el nivel A2 y superior, todos los candidatos deben tener un compañero del mismo nivel. Si no tiene un número par de candidatos de un cierto nivel que rinden el examen (por ejemplo, solo 5 candidatos que realizan el examen B1), el examinador actuará como socio del último candidato a los efectos del examen.

8. ¿Qué sucede si necesito reprogramar el examen para mis candidatos?

Llame a nuestro equipo de operaciones para discutir el problema.

9. ¿Quién debe supervisar la prueba por computadora?

Al menos un maestro que no sea su maestro habitual debe estar en la misma sala cuando los candidatos realicen la prueba por computadora, para asegurarse de que estén adecuadamente supervisados. Los profesores no pueden ayudar a los candidatos de ninguna manera, a menos que sea un problema técnico.

El cronograma es flexible, según los requisitos del centro de pruebas. Comuníquese con nuestro equipo de operaciones para obtener más detalles.

10. ¿Quiénes pueden estar en la misma sala que los candidatos que realizan la prueba oral?

Mientras que los candidatos son examinados cara a cara, las únicas otras personas en la sala son los examinadores. Si las pruebas de expresión oral se realizan en línea, los candidatos deberán estar solos con la computadora en la sala; no se permite la presencia de profesores, adultos u otros candidatos durante el examen.

11. ¿Qué sucede si la conexión a Internet se cae durante la prueba?

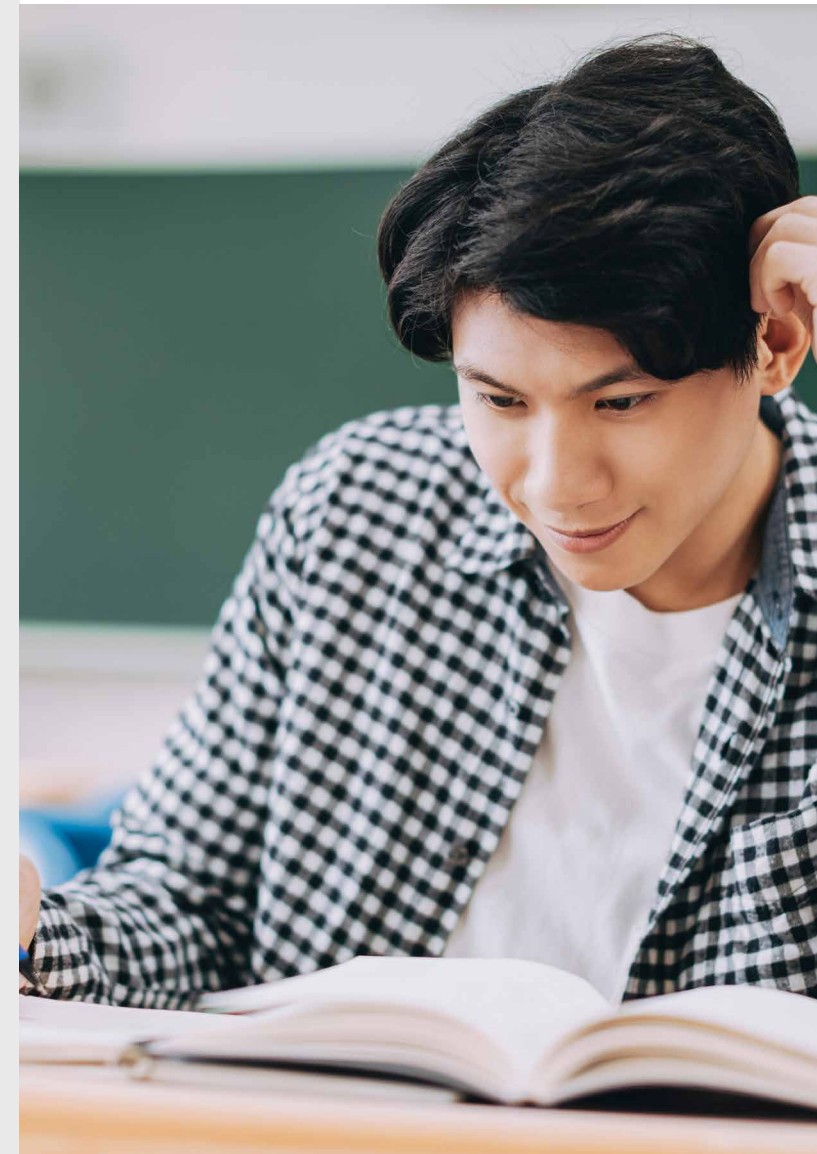
Nuestra plataforma se ha actualizado para permitir que las respuestas que dan los candidatos se guarden automáticamente en caso de que esto suceda. Los candidatos deberán terminar la prueba y luego enviarnos sus respuestas tan pronto como puedan volver a conectarse.

12. ¿Pueden los candidatos recibir un certificado para un nivel superior si sobresalieron en el nivel para el que fueron evaluados?

No, los candidatos recibirán el certificado en el nivel en el que tomaron la prueba, ya que cada prueba solo se crea / califica en función de los criterios para ese nivel en particular, y no para el nivel anterior o siguiente.

13. ¿Qué necesito para realizar el examen?

Necesitaría una computadora personal o una tableta (no se aceptan teléfonos móviles), conexión Ethernet, la última versión de Google Chrome, Firefox o Safari (no se acepta Internet Explorer), así como auriculares. Debe asegurarse de deshabilitar el firewall de su computadora antes de comenzar el examen, o de lo contrario podría encontrar dificultades técnicas.





Oxford Education Academic Department
academic@oxfordeducationlit.org

Oxford Education Commercial Department
sales@oxfordeducationlit.org

THE OXFORD TCC
OFFICIAL GUIDELINES